



Животни от породата Херефорд (снимката горе) и високоръвни кръстоски на породата Джерсей, представени на изложбата по време на третата научна сесия в ИПЖЗ в Троян.



уговане. „Рандеман и чисто влакно на вълната на овце майки от породата Старопланински цигай“ бе темата на доклада с автори Д. Генковски, И. Цочев и И. Янков.

В секцията за фуражно производство бяха изнесени 11 доклада. Учените Л. Ангелов и В. Блажев са проучвали българските сортове люцерна, отглеждани за фураж при условията на Северозападна България, а А. Кирилов от Института по фуражите в Плевен представи доклад за влиянието на завяхването и добавката на мравчена киселина върху качествените показатели на силажи от люцерна, червена детелина и ежова главица.

В третия, последен ден от конференцията в ИПЖЗ присъстващите имаха възможност да видят изложба на елитни говеда от Сименталската порода от стадата на ОССРЖ в Плевен, КОС във Видин, на с. Крамолин, Великотърновска област, и на с. Бели Осъм, Ловешка област. Интерес предизвикаха и животните на института в Троян, който представи породи говеда, овце и кози, подходящи за условията на планинските райони.

Във времето на провеждането на третата научна конференция домакините създадоха организация за учредителното събрание на Асоциацията за развъждане на Сименталската порода у нас, за което Националната служба за селекция и репродукция им благодариха.

УЧРЕДЕНА БЕ ПЪРВАТА АСОЦИАЦИЯ ЗА РАЗВЪЖДАНЕ В ГОВЕДОВЪДСТВОТО НА БЪЛГАРИЯ

Една от най-широко разпространените популации говеда в света - Сименталската, наброява 41 млн. животни. Принадлежи към класическите комбинирани породи и се отличава с достатъчно висока млечна и месна продуктивност. Сименталската порода се адаптира и се размножава успешно при разнообразни климатични условия. Подобряването и размножаването ѝ както и сътрудничеството между националните организации на говедовъдите довеждат до създаването през 1974 г. на Световна федерация за Сименталското говедо (WSF). Днес във федерацията членуват 31 страни с общо 3,5 млн. регистрирани сименталски говеда. Това е една от най-големите говедовъдни организации в света.

Сименталската порода в България е създадена на основата на местната сива популация чрез внос на ограничен брой чистопородни сименталски крави и бици. Българското сименталското говедо притежава добрата приспособимост на местното сиво говедо и добрата млечна и месна продуктивност на Сименталската порода. Броят на сименталските говеда от 5,3% през 1948 г. нараства и достига своя максимум през периода 1961-1977 г., когато процентът ѝ в породната структура на кравето стадо е около 19.

След този период, когато е постигнато повишаване на

млечната продуктивност и подобряване на формата на вимето, започва масово кръстосване с Черношареното и отчасти с Айширското говедо. Това води до намаляването на относителния му дял в националната ни популация до 2% през 1995 г. и сега е приблизително толкова. В Българското сименталско говедо са налице два ясно диференцирани типа - млечно-месен (85%) и месо-млечен (15%) с ясно изразени продуктивни качества. В зависимост от района, в който се отглеждат, и условията на хранене и отглеждане млечността на кравите от Българското сименталско говедо варира в широк диапазон - от 2500 кг до 5000 кг. По своята млечна продуктивност те заемат четвърто място сред развъжданите породи у нас.

В стадото на Комплексната огъшна станция във Видин за 46-годишния период от началото на създаването му до сега млечността е от 2480 до 5015 кг, процентът на мастни вещества - от 3,80 до 4,38, и на белтъчните - от 3,40 до 3,60. Млечното масло е увеличено от 94 на 203 килограма.

Сименталското стадо на Областната служба за селекция и репродукция в животновъдството в Плевен датира от 1995 г. Тогава са внесени заплодени юници от породата Симентал от Австрия, с цел да се организира производството на бици за нуждите на селекцията у нас. През първото полугодие на

*



Учредителното събрание за създаване на Асоциацията за развъждане на Сименталската порода в България се проведе под председателството на ст. н. с. д-р МАРИН ТОДОРОВ, директор на ИПЖЗ в Троян. Той задълбочено мотивира необходимостта от създаването на тази асоциация.

1999 г. средната млечност на стадото е 5795 кг, 4,73% м. в. и 253 кг млечно масло. Рекордистка е крава Гитлинде № 459367244 с млечност 7576 кг, 4,56% м. в. и 345 кг млечно масло. Втора е крава Ербзе № 457757944 с млечност 7005 кг, 4,83% м. в. и 338 кг млечно масло. В стадото има 8 бикопроизводителки със средна млечност 6458 кг, 4,35% м. в. и 281 кг млечно масло. На станцията в Сливен са предадени 11 мъжки телета за бици, а за кметствата са реализирани 5 бичета. От основното стадо в Плевен 6 крави са с млечност над 6000 килограма.

През 1995 г. в Областната служба за селекция и репродукция в животновъдството във Видин /тогава СЦЖ/ са внесени 28 заплодени юници от Австрия от породата Симентал със същата цел - производство на бици за селекцията в нашата страна. Средната млечност на кравите, внесени от Австрия, за 305 дни е:

- на I лактация - 4427 кг, 4,25% м. в. и 188 кг млечно масло;
- на II лактация - 4754 кг, 4,31% м. в. и 205 кг млечно масло;
- на III лактация - 4808 кг, 4,19% м. в. и 201 кг млечно масло

С най-висока млечност е крава Донау № 74253, от която на II лактация са получени 6027 кг мляко с 4,30% м. в. и 259 кг млечно масло. Втора по продуктивност е крава Ела № 72824, от която на III лактация са надосени 5976 кг, 4,18%

м. в. и 250 кг млечно масло. Трета е крава Кобра № 691117 с млечност на II лактация 5549 кг, 4,33% м. в. и 236 кг млечно масло. И трите крави са одобрени за бикопроизводителки.

Всички крави в стадата са в много добро телесно състояние, като средното живо тегло варира от 650 до 750 килограма.

Много добри са и резултатите от проучването на месната продуктивност на угояваните телета. Разходът на фураж за I кг прираст е сравнително нисък от 5,8 крмни единици (450 кг) до 7,0 крмни единици (600 кг).

Елитното стадо от сименталски говеда в с. Бели Осъм Ловешка област, е с високи генетични заложи. Млечността за лактация на бонитираните крави е от 3995 кг, 4,11% м. в. и 164 кг млечно масло до 4359 кг, 3,95% м. в. и 172 кг млечно масло.

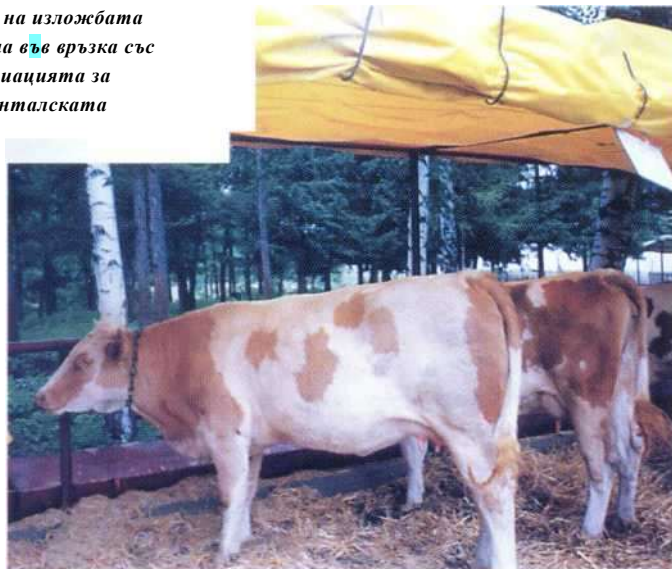
Продуктивните качества на посочените сименталски стада правят Българската сименталска порода конкурентоспособна и икономически изгодна, поради което в близките години тя ще заеме достойно място сред развъжданите породи в страната.

Още в началото на нашия век е осъзната необходимостта от обединяване на силите на говедовъдите през 30-те години. Развъдно-подобрителната работа в нашето говедовъдство е свързана със създадените говедовъдни дружества и най-вече с организирането им в Говедовъден съюз на 30. 09.1931 г. в Плевен.

Днес в условията на провежданата аграрна реформа, когато животновъдството и в частност говедовъдството преживяват криза, е осъзната необходимостта от учредяването на Асоциация за развъждане на Сименталската порода в България. Нейната рождена дата бе 23 юни т. г. в Троян. Седалището ѝ ще бъде в Плевен, с което отново се връщаме в района на нейното естествено разпространение.

Общото събрание прие устав на асоциацията, според който тя е независима и доброволна, демократична и неполитическа организация на съмишленици и се създава за неопределен срок. В нея се обединяват на доброволен принцип всички юридически и физически лица, включително такива със стопанска дейност, други стопански субекти, а също съмишленици, които със своите действия и познания допринасят за стимулиране на развитието и усъвършен-

Част от представените млади животни за разплод на изложбата в Троян, организирана във връзка със създаването на Асоциацията за развъждане на Сименталската порода.



стването на Сименталската порода в България.

Гласуваният **УПРАВИТЕЛЕН СЪВЕТ** на асоциацията е със следния състав:

1. Ст. н. с. д-р Видьо Видев от НИГО в Стара Загора;

2. Зооинж. Дора Зунева, специалист във фермата в с. Бели Осъм, Ловешка област;

3. Ст. н. с. д-р Жечко Андрейски, директор на КОС във Видин;

4. Зооинж. Инна Божинова, селекционер в ОССРЖ във Видин;

5. Зооинж. Мариана Табанска, директор на ОССРЖ в Плевен;

6. Ст. н. с. д-р Марин Тодоров, директор на ИПЖЗ в Троян;

7. Зооинж. Мариана Барбалова, специалист в кравефермата в с. Крамолин към ЛВК „Гъмза“ в Сухиндол.

КОНТРОНИЯТ СЪВЕТ на асоциацията е от трима души:

1. Ст. н. с. д-р Миленко Иванов от КОС във Видин;

2. Зооинж. Мирослав Маринов, селекционер в ОССРЖ в Плевен;

3. Зооинж. Иванка Иванова, селекционер в ОССРЖ в Ловеч

За председател на асоциацията бе избрана зооинж. Мариана Табанска, директор на Областната служба за селекция и репродукция в животновъдството в Плевен, а контролният съвет се оглавява от ст. н. с. д-р Миленко Иванов от КОС във Видин

НССРЖ и други държавни органи, както и ще сътрудничи с всички организации в България със сходни цели и задачи. Целите ѝ ще бъдат да обединява усилията на своите членове, да повишава икономическата ефективност от отглеждането на сименталските крави в страната, да повишава генетичния потенциал и да гарантира чистотата на Сименталската порода.

България е член на Световната федерация за Сименталското говедо. Бъдещото сътрудничество на Асоциацията за развъждане на Сименталската порода в България с други международни асоциации и институции за Сименталската порода се потвърди още в деня на учредяването ѝ. Тук присъстваше председателят на Австрийската асоциация за Сименталското говедо Рихард Пихлер, който разясни методите, целите и пазарната ориентация, както и административните разпоредби при развъждането на Австрийския симентал. Той поздрави нашата асоциация и връчи знака на Асоциацията на Сименталското говедо в Австрия и поздравителен адрес. Австрийската асоциация подари и един елитен сименталски бик за селекцията в България.

Асоциацията е с отворени врати за всички фермери, кооперации и други стопански субекти, както и съмишленици, които със своята дейност ще стимулират и усъвършенстват развитието на Сименталската порода в България.

В края на учредителното събрание думата бе дадена на новоизбрания председател на асоциацията **МАРИАНА ТАБАНСКА**.



„Съзнавам, че поемам много голяма отговорност. Избирането ми за председател на АСОЦИАЦИЯТА ЗА РАЗВЪЖДАНЕ НА СИМЕНТАЛСКАТА ПОРОДА В БЪЛГАРИЯ, е едно огромно доверие, което ми гласувате, и аз го поставям веднага на първа позиция в личните ми задължения.

Но бързам да кажа, че без вашата подкрепа и разбиране аз не бих могла да реша всички въпроси. Ето защо мисля, че за да заработи асоциацията и за да има полза от нейното съществуване, необходимо е и в бъдеще да запазим взаимодействието и сътрудничеството помежду ни - научни работници, селекционери, фермери, за общите ни интереси.

Само организация, която е базирана на принципите на равноправието и взаимния уважение между членовете ѝ, може да има успех.

Що се отнася до същността на работата на асоциацията, аз мисля,

че страната ни разполага с всички условия за усъвършенстване и развитие на Сименталската порода.

В момента има 5 елитни сименталски ферми, които са племенното ядро на породата. Освен за производство на бици от тях всяка година се произвеждат заплодени юници за собствен ремонт, разширено възпроизводство, а също така и за продажба.

В генбанката на ОССРЖ в Сливен се съхранява семенен материал от сименталски бици, който на този етап е достатъчен за нашата работа. Друг е въпросът, че постоянно трябва да доставяме семенен материал, ембриони или бици с показатели на световно равнище.

Сименталската порода много добре се приема от фермерите, особено в Северозападната част на страната ни, където е и нейното родно място. Надяваме се, че благодарение на генетичните възможности и добра адаптивност тя ще заеме почетно място в поредната структура на българското говедовъдство.

Уважаеми дами и господа, искам да се възползвам от чл. 12, т. 3 на проектоустава и да предложа присъстващият на нашето учредително събрание Велико Василев да бъде избран за почетен член на асоциацията. Той е един от членовете на колектива, работил е по създаването и усъвършенстването на Българското сименталско говедо. Целият му професионален стаж е посветен на селекцията в говедовъдството. Със своите познания, опит и действия той възпита много колеги и остави добри последователи!”

Материалите подготви МАРИЕЛА ИЛИЕВА